



L'aménagement intérieur d'une écurie :

Les principales règles d'or

Avant de construire un centre équestre, il importe d'examiner tous les aspects point par point. Les uns relèvent de la gestion et de l'aménagement du site, tandis que d'autres appartiennent au domaine de la construction. Pour bien planifier votre installation, vos besoins et les possibilités d'expansion doivent être pris en considération. La consultation d'experts et la visite d'installations existantes constituent une précieuse base de références pour tout futur propriétaire d'un centre équestre.

La sécurité avant tout

En général, l'écurie se compose d'une ou de plusieurs rangées de box séparées par une allée. La largeur des allées, des portes donnant accès à l'écurie et des portes intérieures doit être pensée pour faciliter et sécuriser le déplacement des cavaliers, des visiteurs, des chevaux, des équipements, des aliments, etc. L'emplacement des portes doit être conforme aux codes de construction, principalement en matière

d'incendie. La majorité d'entre elles peuvent être automatisées et reliées à un système d'alarme. Le bâtiment compte habituellement des fenêtres qui permettent de faire pénétrer la lumière et de le ventiler lorsque la température extérieure est appropriée. Il est essentiel d'ajouter une protection à l'intérieur et à l'extérieur de chaque ouverture pour éliminer tout risque de blessures aux chevaux. En outre, on doit veiller à ce que la hauteur libre entre le plancher et le plafond soit suffisante pour faciliter la circulation des chevaux



et éviter les accidents. Cette hauteur aura également une incidence sur la ventilation, et donc sur le confort dans l'écurie.

Les dimensions des box peuvent varier selon l'utilisation visée. Mais attention, un box trop grand entraîne une perte inutile d'espace et engendre une utilisation de litière plus importante que nécessaire. À l'inverse, s'il est trop petit, les risques de blessure et le niveau de stress pouvant occasionner une agressivité inutile chez le cheval, augmentent. La taille, le poids et l'activité (par exemple, le poulinage) détermineront le choix des dimensions. Idéalement, les box s'ajusteront aux types de chevaux et aux activités de l'exploitation. Les parois des murs doivent être le plus sécuritaire possible aussi bien à l'intérieur qu'à l'extérieur. Lors de l'installation, une attention particulière doit être portée aux éléments de structure (écrous, boulons, barreaux, fer-angle). Afin de maximiser la durée de vie du box, l'addition de pièces métalliques et/ou l'utilisation d'essences de bois moins appréciées par les chevaux, telles que le cèdre, le chêne blanc ou le merisier sont à préconiser. L'application de produits apporte également une certaine efficacité.

Ordre et convivialité

Un client visite pour la première fois votre écurie. Le premier coup d'œil et l'accueil seront déterminants pour son choix. Ainsi, pensez propreté, ordre et convivialité. Le nettoyage, l'entretien des bâtiments et l'entreposage des divers objets nécessaires aux opérations de

l'exploitation sont des activités quotidiennes qui doivent être facilitées. La sellerie doit contenir au moins autant de porte-selles que de chevaux. On



peut facilement les fabriquer sur place, en acier ou en bois, et les fixer solidement au mur. Des chevalets mobiles facilitent le transport et l'entretien de l'équipement. Des crochets permettent de suspendre le harnachement (filets, brides, sangles, licols) et un bassin avec de l'eau courante pour le nettoyage de

l'équipement et l'entretien des lieux est à prévoir. Cet espace doit être bien ventilé pour évacuer l'humidité. La salle de séjour, connue dans le milieu équestre sous le nom de « club-house », est une aire de repos pour les cavaliers, le personnel et un lieu d'accueil pour les visiteurs. Des chaises, des fauteuils et une table y seront placés de façon à rendre cet endroit le plus chaleureux possible. Cette salle est dimensionnée en fonction du nombre de stalles dans l'écurie et du nombre probable de visiteurs. Cette pièce peut également servir de cafétéria. Dans ce cas, un four et / ou des machines distributrices d'aliments sont à prévoir. Si les installations d'élevage de moyenne et grande envergure doivent se doter d'un bureau, les petits centres équestres peuvent le localiser dans le club-house ou à la maison. Lorsque nécessaire, l'installation de vestiaires, de toilettes et de douches doit être envisagée en fonction du personnel et des visiteurs présents sur le site

Maximiser l'espace de façon fonctionnelle

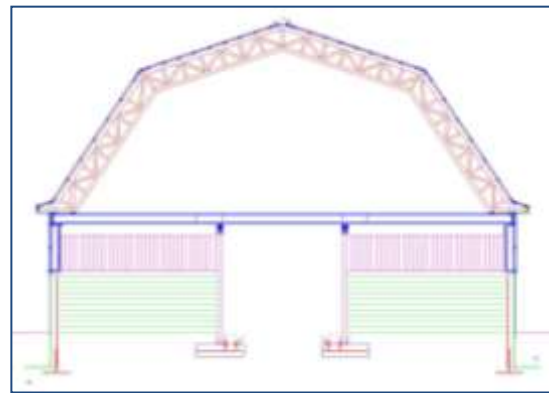
L'écurie peut également abriter un local ou une zone de forge. Il n'est pas nécessaire que cet espace soit équipé, surtout pour des installations relativement petites, puisque de façon générale, les maréchaux-ferrants apportent avec eux leurs équipements. Cette zone peut également être employée pour tondre, seller et doucher les chevaux.



Pour obtenir une bonne régie d'écurie, il est important de concevoir les zones d'entreposage du foin, de la moulée et de la litière de façon à ce qu'elles soient de dimensions suffisantes et d'accès facile pour les employés. Les quantités et volumes d'entreposage trop importants ne sont pas à conseiller car ils constituent un risque élevé d'incendie ou de perte de qualité des aliments. Le calcul du volume d'entreposage pour le foin et la moulée est basé sur la consommation quotidienne d'aliments par cheval. Celui de la litière varie selon le pouvoir absorbant des matériaux utilisés, la nature du fond des box ainsi que la fréquence de remplacement de la litière. Plusieurs scénarios sont à prévoir selon le nombre de chevaux et l'emplacement des box. Par exemple, l'aire d'entreposage de la litière peut être voisine ou à même l'espace de transfert du fumier. L'espace

pour l'entreposage et la préparation de la moulée peut aussi être le même que l'espace de stockage du foin, évitant ainsi du transport et de la manutention. Afin de déterminer les espaces d'entreposages nécessaires, il est important de connaître les besoins quotidiens ou hebdomadaires, les quantités livrées, la durée d'entreposage requise et la fréquence de livraison. Pour éviter des soucis liés au manque d'intrants, il est bon de prévoir un espace supplémentaire.

Enfin, toute écurie doit se doter d'une pharmacie, simple armoire de rangement pour les divers médicaments et accessoires (tels que les seringues), fermée à clé, mais facile d'accès pour les responsables. Un réfrigérateur pour conserver certains types de médicaments a également son utilité à proximité.



Suite à l'élaboration de vos besoins, il est maintenant temps de choisir les espaces nécessaires et leurs dimensions. Il est important de ne pas oublier les systèmes de transfert du fumier, des fourrages et de la litière, lorsque vous ferez l'aménagement intérieur de l'écurie. L'espace requis pour l'entrée d'eau, l'entrée électrique, la génératrice, le système de ventilation et de chauffage est également à considérer.

Vous et vos consultants êtes maintenant prêts à
passer à l'étape de la planche à dessin.

Bon travail !